

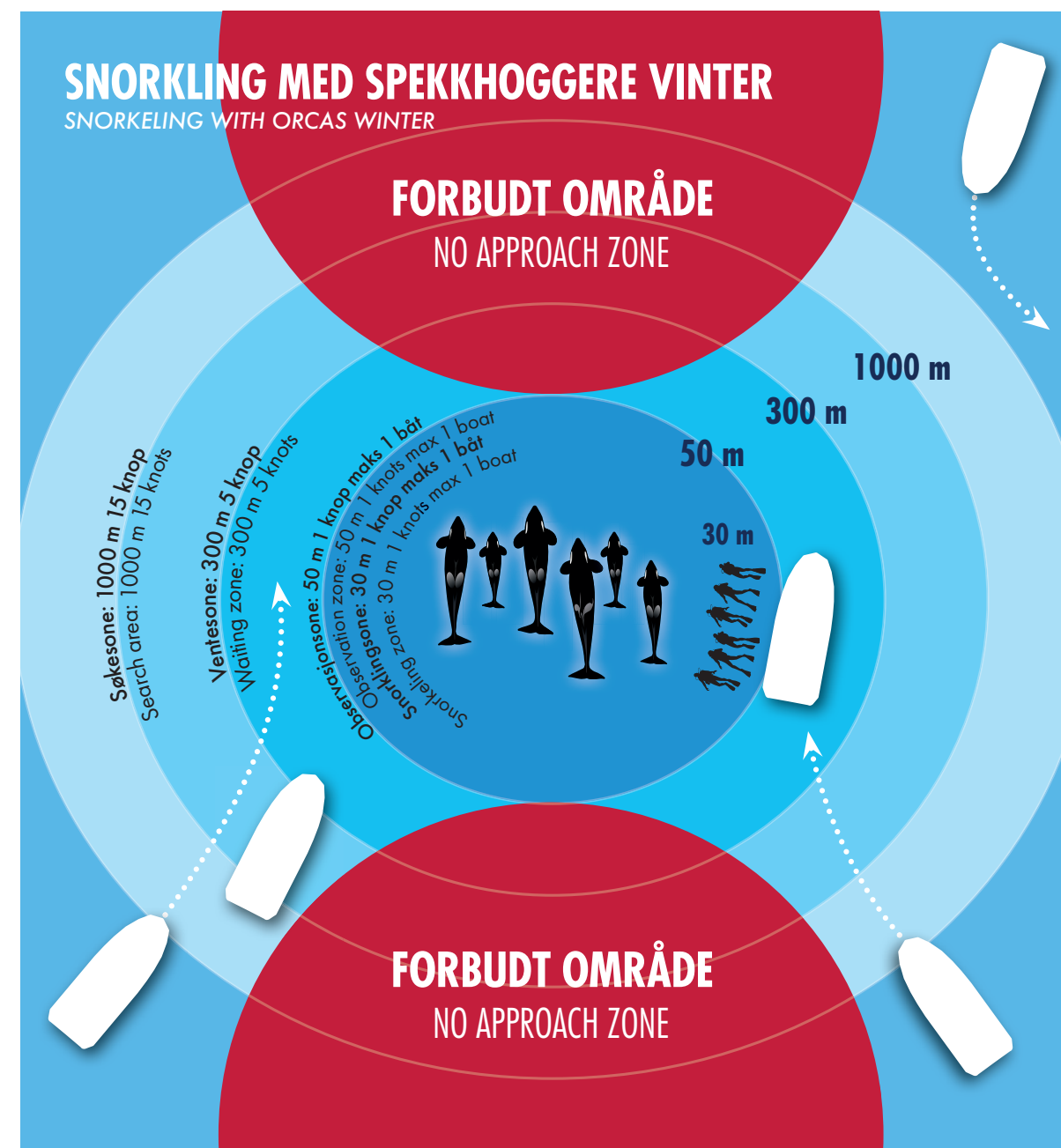
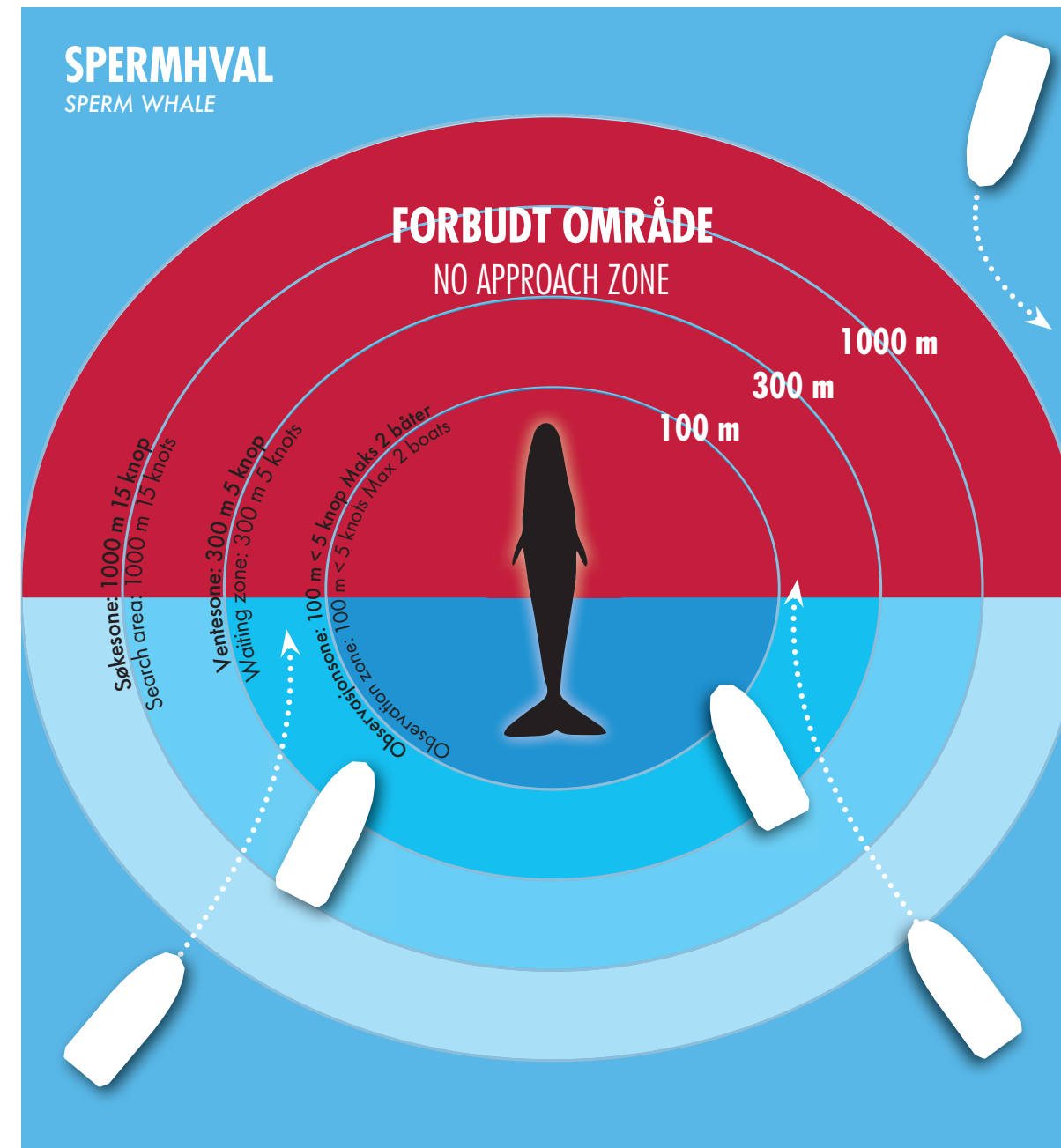
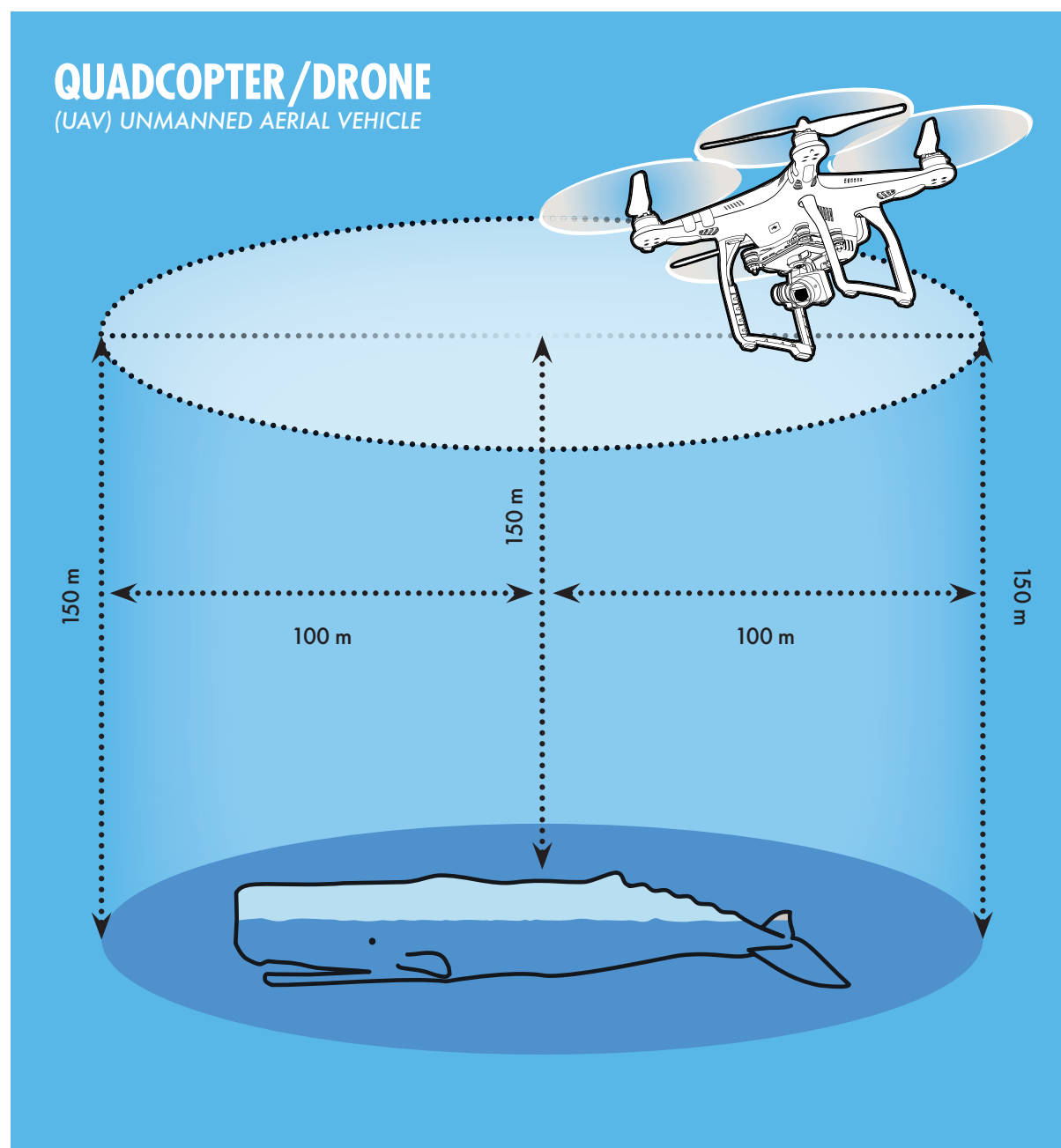
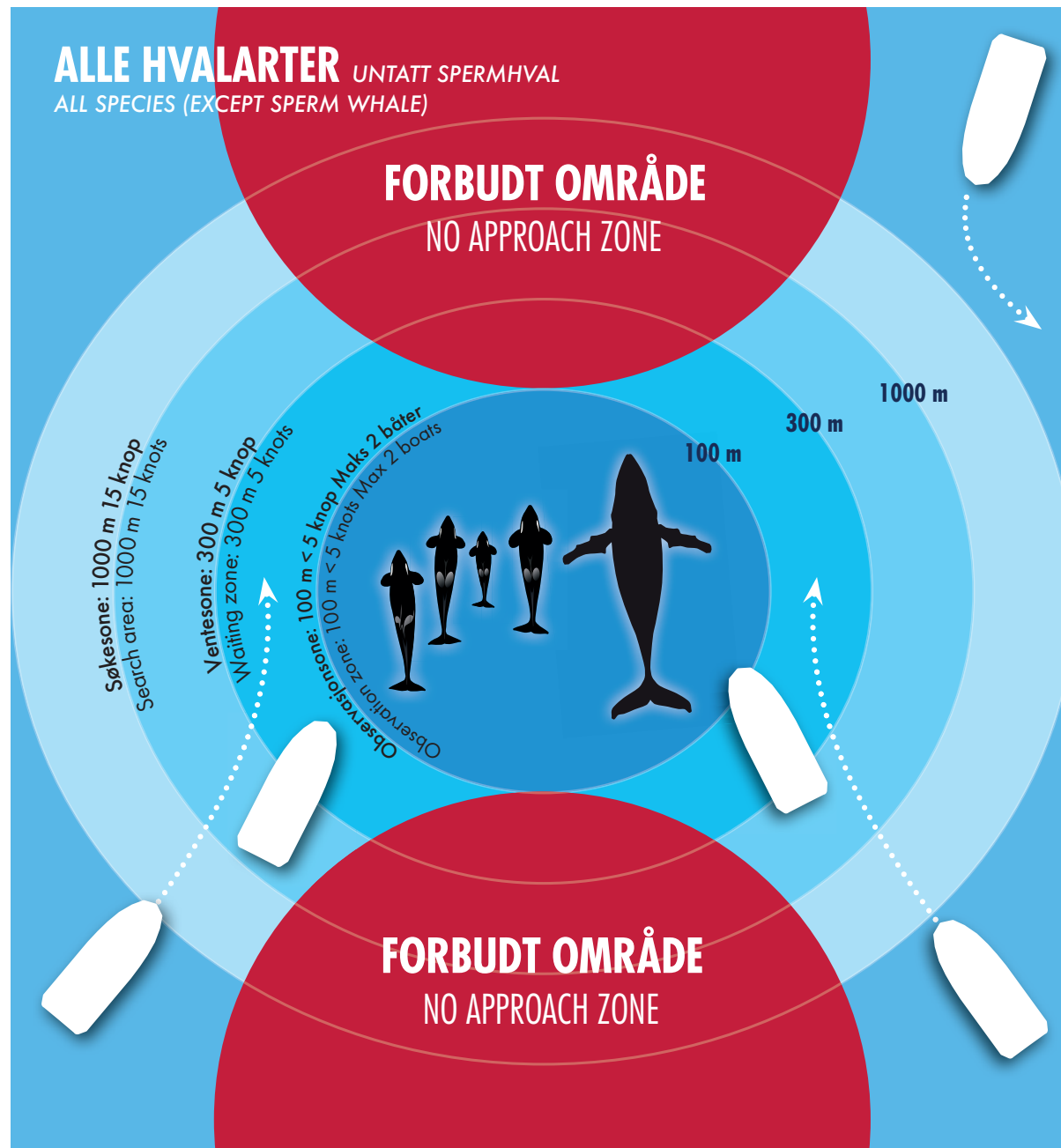
# NASJONALE RETNINGSLINJER FOR HVALSAFARI

## NATIONAL GUIDELINES FOR WHALE WATCHING



**NORWHALE**

www.norwhale.org



Alle fartøy (motorbåter, fiskebåter, yachter, seilbåter, kajakk, og kanoer) omfattes av disse retningslinjene. Fartøy som f.eks. vannscooter, parasail og fjernstyrte båter bør ikke brukes i hvalsafari og må holde en minimum avstand på 1000 m fra hval.

Unngå overflødig motorbruk, giring, og manøvrering samt plutselige eller gjentatte endringer i retning og hastighet i nærheten av hval.

Hvalene skal alltid være i stand til å kontrollere hvordan vårt møte med dem pågår og hvor lenge det varer.

Dersom hvalen viser tegn til stress, unngåelsesatferd eller ser ut til å være forstyrret – selv om retningslinjene er fulgt – forlat området og hvalen.

Man må vise ekstra hensyn og forsiktighet når man nærmer seg hunner med kalver, eller hval som hviler, spiser og/eller sosialiserer seg. Ved enkelte tilfeller bør man la hvalen være i fred. Man bør unngå at individer skilles fra en gruppe, en mor skilles fra hennes kalv eller at en gruppe bli spredt.

Gi fiske- og forskningsfartøy plass til å arbeide.

All vessels (motor boats, fishing boats, yachts, sailing boats, kayaks and canoes) are covered by these guidelines. Vessels like water scooters, parasailers, and remote controlled boats should not be used for whale watching and should have a distance of 1000 metres from the whale.

Avoid unnecessary use of motor, gear shifting and manoeuvring and suddenly or repeatedly changing course and speed near the whales.

The whale shall always be in control of how our encounter with them will be and how long it will last.

If the whale shows signs of stress, evasive behaviour or seems to be disturbed – even if guidelines are followed – leave the area and the whale.

One has to show great respect when approaching females with calves or whales that are resting, eating and/or socialising. In certain cases, the whale should be left alone. One should avoid that individuals divide from a group, a mother being separated from her calves or that a group gets dispersed.

Give fishing and research vessels space to work

Å ferdes i områder med hval må gjøres med sakte fart og stor forsiktighet. Dersom en er usikker på om en er i områder med hval, bør en opptre som at man er det.

Observere hvalens atferd og retning før du begynner å nærme deg hvalen.

Man bør alltid nærme seg hvalen bakfra, litt til side fra hvalen, og med stor forsiktighet. Det er viktig å redusere hastigheten tidlig og gradvis og unngå å reversere eller skape støy med propellene.

Manøvrer båten parallelt med hvalens kurs. Unngå å nærme deg hvalen rett bakfra fordi hvalen kan føle seg jaget, med unntak for spermhvalen. Blokker ikke hvalens rute men sørg i stedet for at hvalen alltid har en rømningsvei.

Begrense observasjonstiden til ca. 10 minutter for samme hval/gruppe med hval dersom det er flere båter i området og gi plass til båter i ventsonen. Er man alene, hold båten mest mulig i ro med motor i gang. Begrense observasjonstiden til ca 30 minutter for samme hval/gruppe med hval.

Driving in areas with whales must be done at low speed and with great caution. If one is unsure whether there is whale in the area, one should act as if there is.

One should always approach the whale from behind, a little to the side and with great care. It is important to reduce the speed gradually and avoid reversing or making unnecessary noise with the propellers

Avoid approaching the whale directly from behind, then the whale may feel that it is being chased. An exception here is for the sperm whale. Do not block the whales' route; one should make sure the whale always has an escape route

Limit the observation time to 10 minutes for the same whale/group of whales if there are multiple boats in the area, and give room for other boats in the waiting zone. If the boat is alone, keep the boat still as long as possible with the engine running. Limit the observation time to approximately 30 minutes for the same whale or group of whales

**SPERM WHALE:** Whale safari for sperm whales requires extra caution, since it has a great need to stay still in

**SPERMHVAL:** Hvalsafari på spermhval krever ekstra varsomhet siden den er avhengig av å ligge i ro på overflaten for å få pustet seg ferdig og gjøre seg klar til et nytt dykk.

**DRONE:** Droner er høylytte og kan utgjøre en trussel for hval ved å forstyrre dem i sitt miljø hvis de flyr i lav høyde over hvalene. Det er derfor viktig å følge regler og retningslinjer for sikkerhet for bruk av droner.

**SNORKLE** med spekkhoggere om vinteren i Nord-Norge: Disse retningslinjene gjelder kun snorkling med spekkhoggere som følger sildestimer nær kysten om vinteren. Snorkling med andre hvalarter og andre tider av året frarådes. Disse retningslinjene gjelder kun snorkling, all annen aktivitet i vannet (fridykking, dykking og svømming) frarådes. Snorkling må ikke gjennomføres i trafikkerte områder med mye båtaktivitet, i eller i nærheten av havn, på fiskefelt eller i farled.

Under ingen omstendighet skal man forsøke å tiltrekke seg hval eller berøre den, eksempelvis ved hjelp av foring, lyd- eller lyseffekter.

the surface to breath sufficiently before getting ready for another dive

**DRONE:** Drones are loud and can pose a threat to whales by disturbing them in their environment if they fly in low altitude over the whale. It is therefore important to follow guidelines for safety when using drones

**SNORKELLING** with killer whales during the winter in northern Norway: These guidelines only apply to snorkelling with killer whales that follow the herring shoals close to the coast in the wintertime. Snorkelling with other whale species and at other times of the year is not recommended. These guidelines only apply for snorkelling - all other activity in the water (free diving, diving and swimming) is not recommended. Snorkelling shall not be done in areas with boat traffic, in or close to a harbour, in fishing fields or in a sea lane.

Under no circumstances should anyone try to attract the whales or touch them, for example, by feeding, making noise or using light effects.